



VIDES PRASĪBAS

Lauksaimniecības un Meža nozarē

Nitrātu direktīvas ieviešana Latvijā



Nitrātu direktīvas prasības

- Nitrātu Direktīvas prasību iestrāde nacionālajā likumdošanā
- Īpaši jutīgo teritoriju noteikšana
- Labas Lauksaimniecības prakses nosacījumu izstrāde
- Rīcības programmas pasākumu ieviešana īpaši jutīgajās teritorijās
- Nitrātu monitorings virszemes un pazemes ūdeņos

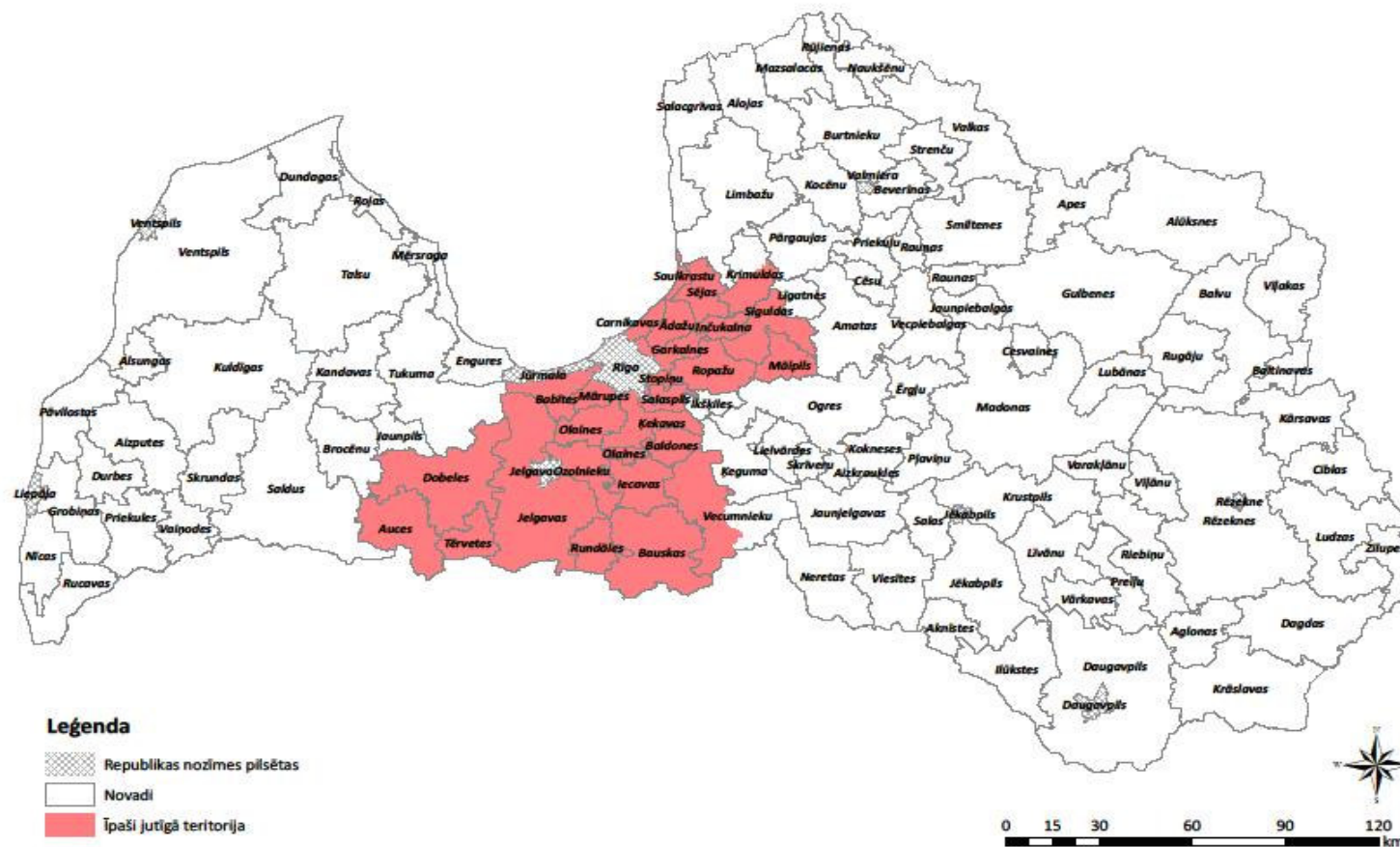


Nitrātu Direktīvas prasību iestrādāšana Latvijas likumdošanā

Likums “Par piesārņojumu”(2001.gada jūlijs)

- Ministru kabineta 2011.gada 11.janvāra noteikumi Nr.33
“Noteikumi par ūdens un augsnes aizsardzību no
lauksaimnieciskās darbības izraisītā piesārņojuma ar
nitrātiem”
- Ministru kabineta 2004.gada 27.jūlija noteikumi Nr. 628
“Īpašās vides prasības dzīvnieku novietņu izbūvei un
darbībai”

Īpaši jutīgās teritorijas Latvijā (15%)





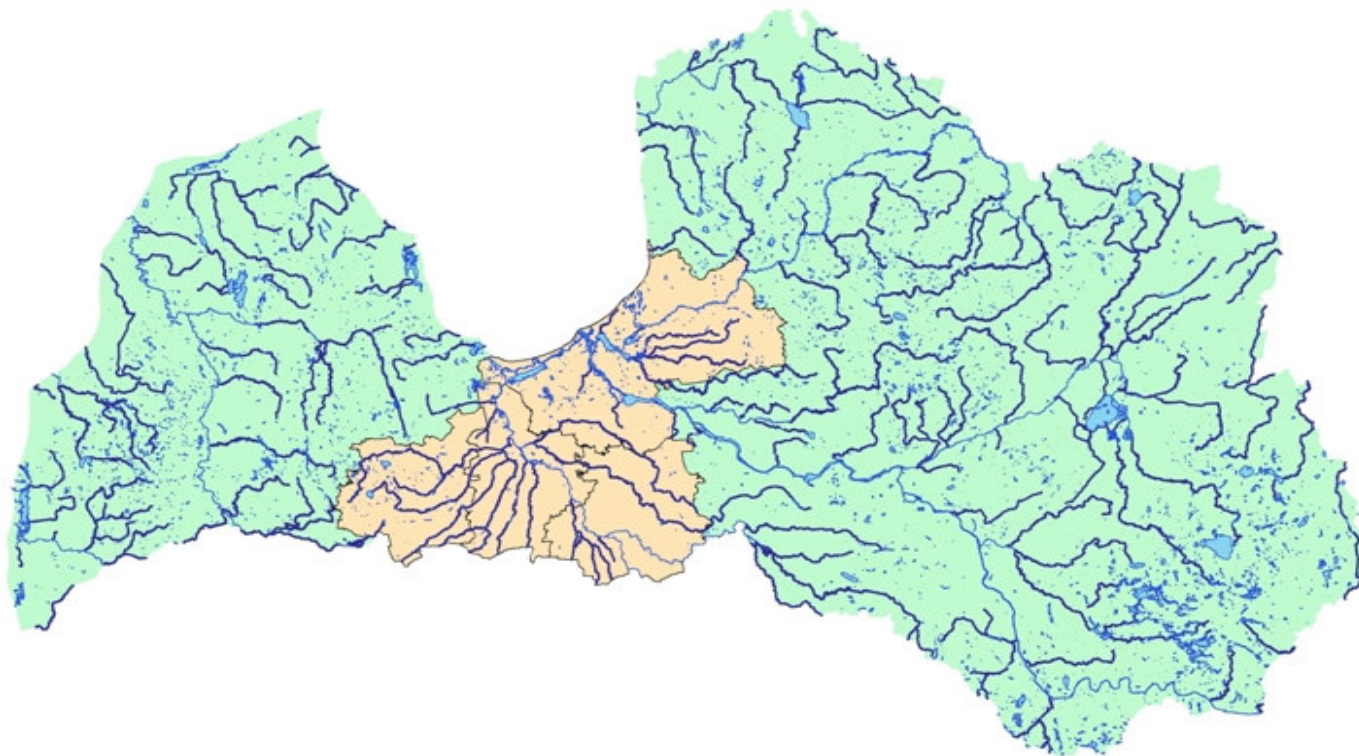
Īpaši jutīgās teritorijas Latvijā

(MK noteikumi Nr.33)

Īpaši jutīgo teritoriju robežas ir:

Dobeles, Auces, Tērvetes, Jelgavas, Ozolnieku, Bauskas, Vecumnieku, Iecavas, Rundāles, Babītes, Mārupes, Olaines, Ķekavas, Baldones, Salaspils, Stopiņu, Ropažu, Garkalnes, Carnikavas, Saulkrastu, Sējas, Ādažu, Inčukalna, Siguldas, Krimuldas un Mālpils novada administratīvās teritorijas robežas, izņemot Vecumnieku novada Valles pagastu un Kurmenes pagastu, Krimuldas novada Lēdurgas pagastu, kā arī Jelgavas, Rīgas un Jūrmalas pilsētas administratīvās teritorijas robežu (26 novadi)

Īpaši jutīgās teritorijas Latvijā





Likums “Par piesārņojumu”

Piesārņojošas darbības (iekārtas), kurām nepieciešama A kategorijas atļauja

- 6) fermas intensīvai cūku un mājputnu audzēšanai, kurās ir vietu skaits:
 - a) vairāk nekā 40 000 mājputnu,
 - b) vairāk nekā 2000 gaļas cūku, kuru svars pārsniedz 30 kilogramus,
 - c) vairāk nekā 750 sivēnmāšu;



Likums “Par piesārņojumu”

Ministru kabineta 2010.gada 30.novembra noteikumi Nr.1082 “Kārtība, kādā piesakāmas A, B un C kategorijas piesārņojošas darbības un izsniedzamas atļaujas A un B kategorijas piesārņojošo darbību veikšanai”

Piesārņojošas darbības (iekārtas), kurām nepieciešams C kategorijas apliecinājums

dzīvnieku novietnes, kurās komerciālos nolūkos audzē (ieskaitot cieto kūtsmēslu, šķidrmēslu, vircas un skābbarības sulas glabāšanu un savākšanu, un novadīšanu) 10 un vairāk dzīvnieku vienību;
dzīvnieku novietnes, kuras saskaņā ar Ministru kabineta 2001.gada 18.decembra noteikumiem Nr.531 "Noteikumi par ūdens un augsnes aizsardzību no lauksaimnieciskas darbības izraisītā piesārņojuma izmantošanu, kā arī notekūdeņu ar nitrātiem" atrodas īpaši jutīgajā teritorijā un kurās komerciālos nolūkos audzē piecas un vairāk dzīvnieku vienības, ja dzīvnieku novietne nav iekļauta likuma "[Par piesārņojumu](#)" 1.pielikumā



Likums “Par ietekmes uz vidi novērtējumu”

Objekti, kuru ietekmes novērtējums ir nepieciešams
Cūku vai mājputnu intensīvās audzēšanas kompleksi ar
vairāk nekā:

- 1) 85 000 vietu broileriem;
- 2) 60 000 vietu vistām;
- 3) 3000 vietu cūkām, kuru masa ir lielāka par 30 kilogramiem;
- 4) 900 vietām sivēnmātēm.



Likums “Par ietekmes uz vidi novērtējumu”

Darbības, kurām nepieciešams sākotnējais izvērtējums


Mājlopu un mājputnu intensīvas audzēšanas kompleksu būvniecība, ja tie paredzēti:

- a) vairāk nekā 2000 gaļas cūkām, kuru svars pārsniedz 30 kilogramus,
- b) vairāk nekā 750 sivēnmātēm,
- c) vairāk nekā 40 000 mājputniem,
- d) saimniecībām, kurās ir 500 liellopu,
- e) saimniecībām, kurās ir 250 liellopu, ja šajās saimniecībās nav pietiekamas lauksaimniecībā izmantojamās zemes platības kūtsmēslu izklīdei (nosakot pieļaujamās dzīvnieku vienības — 1,7 dzīvnieku vienības uz vienu hektāru lauksaimniecībā izmantojamās zemes);



Labas Lauksaimniecības prakses nosacījumi

- Izdoti 1999. gadā
- Praktisku padomu, rekomendāciju un likumu apkopojums, kas aptver galvenās lauksaimnieciskās darbības sfēras un izpildāmi pēc brīvprātības principa.
- Parskatīti 2008.gadā



Ministru kabineta 2011.gada 11.janvāra noteikumi Nr.33
“Noteikumi par ūdens un augsnes aizsardzību no
lauksaimnieciskās darbības izraisītā piesārņojuma ar
nitrātiem”

MK noteikumu Nr.33

3.punkta prasības par mēslošanas līdzekļus izkliedi,
uzglabāšanu un lietošanu attiecas uz visu valsts
teritoriju

uz īpaši jutīgajām teritorijām papildus šo noteikumu
3.punktā minētajām prasībām attiecas 6.punkta
prasības



Ministru kabineta 2011.gada 11.janvāra noteikumi Nr.33

“Noteikumi par ūdens un augsnes aizsardzību no lauksaimnieciskās darbības izraisītā piesārņojuma ar nitrātiem”


Galvenie pasākumi, kas attiecas uz visu valsts teritoriju:

- neizklidē uz sasalušas, pārmitras vai ar sniegu klātas augsnes;
- neizklidē vietās, kur tas ir aizliegts saskaņā ar normatīvajiem aktiem par aizsargjoslām un par īpaši aizsargājamām dabas teritorijām;
- ar kūtsmēsliem iestrādātais slāpekļa daudzums vienā lauksaimniecībā izmantojamās zemes hektārā gadā nedrīkst pārsniegt 170 kilogramu;
- pakaišu kūtsmēslus pēc izklidēšanas iestrādā 24 stundu laikā, šķidros kūtsmēslus un vircu – 12 stundu laikā. Šķidros kūtsmēslus un vircu neiestrādā, ja tos lieto pēc attiecīgā kultūrauga sadīgšanas kā papildmēslojumu.



Prasības meža nozarē


- Lai samazinātu piesārņojuma negatīvo ietekmi uz ūdens ekosistēmām, saskaņā ar Aizsargjoslu likumu mežos 10 metru aizsargjoslā ir aizliegts veikt galveno cirti, bet 50 metru joslā veikt kailcirti.
- Latvijā meži praktiski netiek mēsloti, valsts mežos un citos mežos to ierobežo ilgtspējīgas mežsaimniecības sertifikācijas prasības.



Ministru kabineta 2011.gada 11.janvāra noteikumi Nr.33 “Noteikumi par ūdens un augsnes aizsardzību no lauksaimnieciskās darbības izraisītā piesārņojuma ar nitrātiem”

Īpaši jutīgajās teritorijās noteiktas papildus prasības:


- laikposmā no 15.novembra līdz 15.martam neizklidē nekāda veida kūtsmēslus;
- lietojot minerālmēslus, nepārsniedz šo noteikumu [2.pielikumā](#) noteiktās maksimāli pieļaujamās slāpekļa minerālmēslu normas kultūraugiem;
- operators, kas apsaimnieko lauksaimniecībā izmantojamo zemi 20 hektāru un lielākā platībā, kā arī audzē dārzeņus, kartupeļus, augļu kokus vai ogulājus trīs hektāru un lielākā platībā, dokumentē lauka vēsturi par katru lauku un, lietojot mēslošanas līdzekļus; r
- rudens un ziemas periodā vismaz 50 procentu saimniecības lauksaimniecībā izmantojamās zemes aizņem zaļās platības



Ministru kabineta 2004.gada 27.jūlija noteikumi Nr. 628
“Īpašās vides prasības dzīvnieku novietņu izbūvei un
darbībai”

Noteikumi attiecas uz:

- A kategorijas piesārņojošām darbībām;
- C kategorijas piesārņojošām darbībām, ja tās veic dzīvnieku novietnēs, kurās atrodas:
 - 10 un vairāk dzīvnieku vienību;
 - piecas un vairāk dzīvnieku vienības, ja novietne atrodas īpaši jutīgā teritorijā, uz kuru attiecas paaugstinātas prasības ūdens un augsnes aizsardzībai no lauksaimnieciskas darbības izraisītā piesārņojuma ar nitrātiem



Ministru kabineta 2004.gada 27.jūlija noteikumi Nr. 628
“Īpašās vides prasības dzīvnieku novietņu izbūvei un
darbībai”

Noteikumi nosaka prasības:

- kūtsmēslu savākšanai, novadīšanai un uzglabāšanai
- pakaišu kūtsmēslu uzglabāšanai uz lauka
- krātuves ietilpību dažāda veida kūtsmēslu uzglabāšanai
- skābbarības uzglabāšanai
- šķidro un pusšķidro kūtsmēslu uzglabāšanai
- šķidro kūtsmēslu uzglabāšanai lagūnas tipa krātuvēs
- par informāciju uzskaites dokumentā



Latvijas Administratīvo pārkāpumu kodekss

88.¹⁰ pants. Normatīvajos aktos par ūdens un augsnes aizsardzību no lauksaimnieciskās darbības izraisīta piesārņojuma ar nitrātiem dokumentācijai noteikto prasību pārkāpšana

Par normatīvajos aktos par ūdens un augsnes aizsardzību no lauksaimnieciskās darbības izraisīta piesārņojuma ar nitrātiem noteiktās dokumentācijas neesamību, tās neatbilstību noteiktajām prasībām vai par kultūraugu mēslošanas plānu kopsavilkuma neiesniegšanu Valsts augu aizsardzības dienestam —

izsaka brīdinājumu vai uzliek naudas sodu fiziskajām personām no desmit līdz simt latiem, bet juridiskajām personām — no divdesmit līdz divsimt latiem.



Savstarpējā atbilstība

Savstarpējā atbilstība (SA) ir saikne, kas veidojas starp atbalsta saņemšanu un atbilstību noteiktiem nosacījumiem attiecībā uz lauksaimniecības zemi un lauksaimniecisko ražošanu, kā arī aktivitātēm attiecībā uz vidi, sabiedrības, dzīvnieku un augu veselību, dzīvnieku labturību un labu lauksaimniecības un vides stāvokli



Savstarpējā atbilstība attiecas uz:

- **Tiešajiem maksājumiem**
(vienotais platības maksājums, atsevišķais maksājums par cukuru, atbalsts par kultūraugiem ar augstu enerģētisko vērtību, atbalsts par pārstrādei paredzētajām avenu un zemeņu platībām)
- **Lauku attīstības 2.ass - *Vides un lauku ainavas uzlabošana* maksājumiem**
(maksājums lauksaimniekiem par nelabvēlīgiem dabas apstākļiem kalnu teritorijās (jeb MLA), “Natura 2000” maksājumi, Maksājumi, kas saistīti ar D2000/60/EKK, Agrovides” maksājumi, Natura 2000” maksājumi (meža īpašniekiem), meža vides maksājumi)



SAVSTARPĒJĀS ATBILSTĪBAS PRASĪBU IEVIEŠANA LATVIJĀ

Labs lauksaimniecības un vides stāvoklis

- Padomes Regulas Nr. 73/2009 6.pants un III pielikums
- Ministru kabineta noteikumi Nr.139 *Kārtība, kādā tiek piešķirts valsts un Eiropas Savienības atbalsts lauksaimniecībai tiešā atbalsta shēmu ietvaros*

Spēkā jau no **2004.g.**



SAVSTARPĒJĀS ATBILSTĪBAS PRASĪBU IEVIEŠANA LATVIJĀ

Likumā noteiktās SA pārvaldības prasības

- Padomes Regulas Nr. 73/2009 5.pants un II pielikums
- MK noteikumi Nr.139 *Kārtība, kādā tiek piešķirts valsts un Eiropas Savienības atbalsts lauksaimniecībai tiešā atbalsta shēmu ietvaros*

Spēkā no **2009.g.**



SA PRASĪBAS : (1)

Savvaļas putnu aizsardzība

Piemēram:

Aizliegts: (1)as darbības, kas traucē aizsargājamās putnu sugas;

Veikt nesaskaņotas un aizliegtas darbības mīkšajiem – grāvju rakšana, ceļu veidošana u.c.

Gruntsūdeņu aizsardzība

- aizliegta piesārņojošo, bīstamo un īpaši bīstamo vielu ievadīšana pazemes ūdeņos

Notekūdeņu dūņu izmantošana lauksaimniecībā

Piemēram:

- var lietot tikai atļautā daudzumā;

- Nedrīkst pārsniegt noteiktu skābuma pH līmeni u.c.



SĀ PRASĪBAS (2)

Ūdeņu aizsardzība pret nitrātu piesārņojumu

(attiecas tikai uz Dobeles, Bauskas, Jelgavas un Rīgas rajonu)

Piemēram:

- Pakaišu kūtsmēslus, šķidrmēslus un vircu nedrīkst izkliegt laikposmā no 15.novembra līdz 1.martam;
- Nevar lietot mēslojumu 10 m attālumā no ūdenstilpnēm u.c.

Biotopu, savvaļas dzīvnieku un augu aizsardzība Piemēram:

- Dabas liegumu teritorijā ir aizliegts pļaut virzienā no lauka malām uz centru;
- Jāievēro konkrētai aizsargājamai teritorijai noteiktie ierobežojumi.



Atbildīgās institūcijas

- Zemkopības ministrija
- Valsts augu aizsardzības dienests
- Vides aizsardzības un reģionālās attīstības ministrija
- Valsts vides dienests



HELCOM REKOMENDĀCIJA 28E/4

pieņemta 2007. gada 15. novembrī,
ņemot vērā Helsinku konvencijas
20. panta 1. punkta c) apakšpunktu



Lauksaimniecības radītā piesārņojuma novēršana

1. noteikums. Vispārīgi noteikumi

Saskaņā ar attiecīgajām šīs konvencijas daļām dalībvalstis ievieš turpmāk minētos pasākumus un ņem vērā videi labvēlīgāko praksi (*BEP*) un labāko pieejamo tehnoloģiju (*BAT*), lai samazinātu piesārņojumu no lauksaimniecības darbībām.



2. noteikums. Augu barības elementi

- Dzīvnieku blīvums
- Lauksaimniecības dzīvnieku novietņu atrašanās vieta un plānojums
- Kūtsmēslu krātuves būvniecība
- Lauksaimniecības notekūdeņi, kūtsmēslu un skābbarības notekūdeņi
- Organisko mēslu izmantošana
- Augu barības elementu devas
- Ziemā ar kultūraugiem klātās platības
- Amonjaka emisija



4. noteikums. Vides atļaujas

- Saimniecībām, kurās mājlopu skaits pārsniedz noteiktu līmeni, nepieciešamas atļaujas, ņemot vērā ar ietekmi uz vidi saistītos aspektus šajās saimniecībās.
- Mājputnu, cūku un liellopu intensīvās audzēšanas novietnēm, kurās ir vairāk nekā 40 000 vietu mājputniem, 2000 vietu nobarojamām cūkām (ar svaru virs 30 kg), 750 vietu sivēnmātēm vai 400 liellopu vienību, nepieciešama ar attiecīgām iestādēm pilnībā saskaņota atļauja.



Paldies par uzmanību !